



fabryki Nordland raczej to ja się myliłem, a miejsce typowane przez Erana Mora prawdopodobnie było poprawne. Poniżej opiszę kilka jeszcze wtedy nieznanym nam źródeł.

W pierwszej kolejności warto zwrócić uwagę na sporządzoną w lutym 1944 roku kartę charakterystyki tej lubawskiej fabryki. Dowiadujemy się z niej, że od 1943 roku w miasteczku Liebau funkcjonował zakład „Gleitschutzketten G.m.b.H.” podlegający firmie „Nordland Deutsche Schneekettenfabrik G.m.b.H.” z siedzibą w Berlinie przy Kurfürstenstraße 14. Lubawski zakład dysponował działką 4000 m<sup>2</sup>, zabudowaniami o powierzchni 3300 m<sup>2</sup>, a mieścił się przy ulicy Bahnweg<sup>4</sup>. Przedwojenna Bahnweg to dzisiejsza ul. Torowa<sup>5</sup>, a to właśnie przy niej mieściła się fabryka mebli.

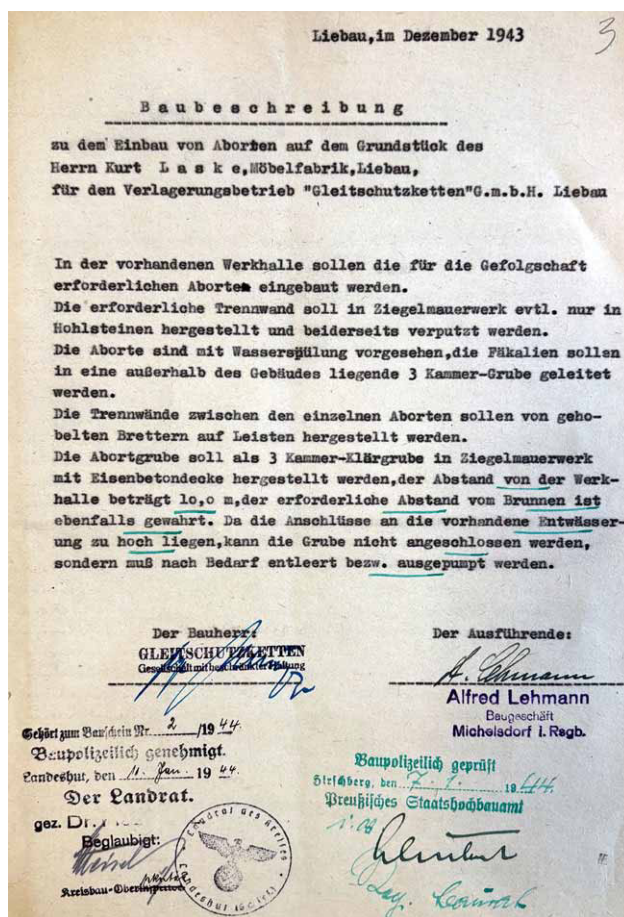
Kolejnym źródłem pozwalającym na wskazanie lokalizacji tych zakładów jest pozwolenie budowlane z grudnia 1943 roku, jakie znajdziemy w jeleniogórskim oddziale Archiwum Państwowego we Wrocławiu<sup>6</sup>. Z opisu tego zamierzenia budowlanego wynika, że na działce należącej do fabryki mebli Kurta Laske planuje się wybudować ustępy (5 dla mężczyzn oraz 10 dla kobiet) przeznaczone dla załogi przenoszonego zakładu „Gleitschutzketten G.m.b.H. Liebau”.

W załączonych do pozwolenia budowlanego rysunkach brakuje planu umożliwiającego precyzyjne wskazanie miejsca budowy, z opisu wynika jedynie, że ustępy będą powstawały „w istniejącej hali produkcyjnej”.

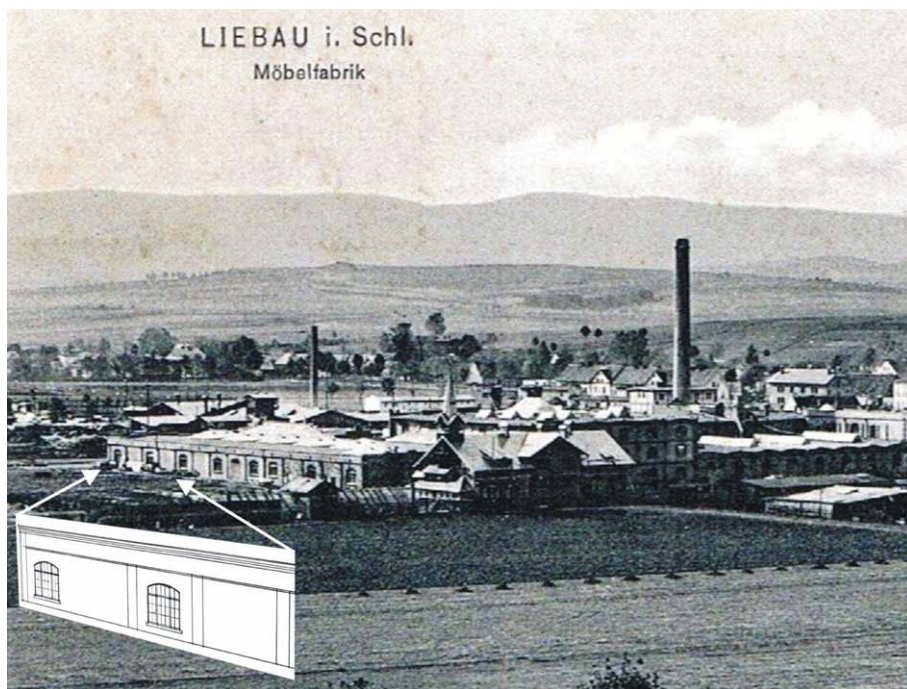
Przy czym jeden z zawartych tu szkiców przedstawia fragment elewacji hali, w której miały być realizowane prace. Widać tu charakterystyczny układ okien, który można ujrzeć także na jednej z przedwojennych pocztówek ukazujących lubawską fabrykę mebli. Wydaje się więc, że firma Nordland mieściła się w hali zlokalizowanej na wschodnim krańcu zabudowań fabryki mebli.

Jean Bucharde (pseudonim Kino), francuski robotnik przymusowy zatrudniony w czasie wojny w lubawskiej fabryce Nordland, wykonał szkic wnętrza hali. Reprodukcję tego rysunku można odnaleźć w publikacji zawierającej wspomnienia jednej z więźniarek lubawskiej filii obozu Gross-Rosen<sup>7</sup>. Co ciekawe, z legendy tego rysunku wynika, że podłużny ciąg toalet znajdował się w rogu hali, dokładnie tak, jak to ukazano na planie budowlanym. Dopiero po zauważeniu podobieństwa obu rysunków dostrzegłem również, że na projekcie toalet ukazano także przebieg torów, które Jean Bucharde opisał jako „mała linia kolejowa dla wagonów”.

Na kolejny bardzo interesujący trop natrafił Kelvin Wilson. Ten mieszkający w Holandii Brytyjczyk od lat interesuje się historią FAL Liebau, gdyż zbiera materiały do książki opisującej między innymi losy



Opis planowanej budowy ustępów



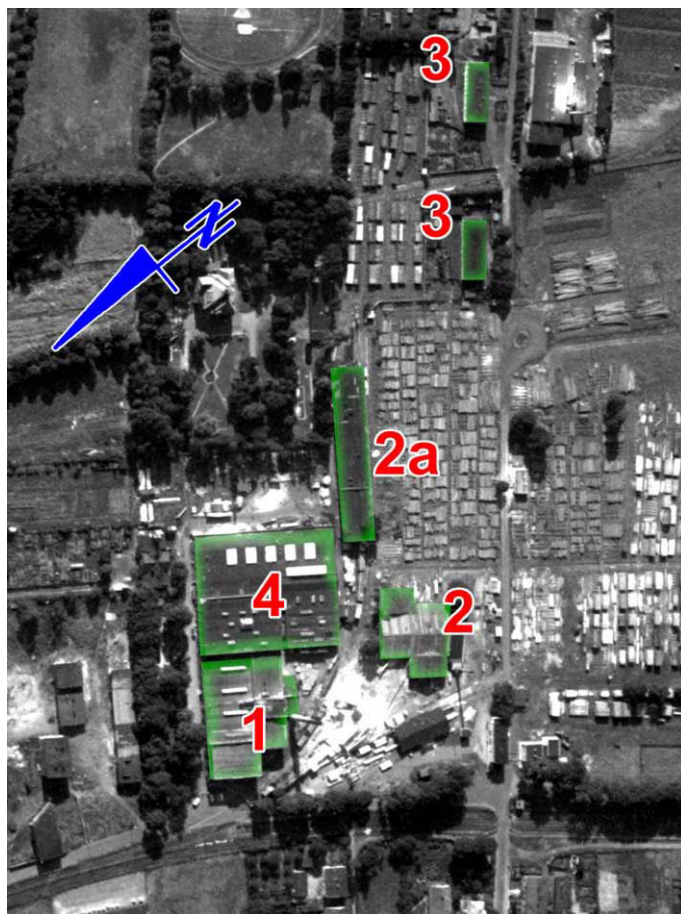
Porównanie elewacji widocznej w pozwoleniu budowlanym z elewacją hali fabrycznej



pozwała z dużym prawdopodobieństwem twierdzić, że zakład ten ulokowano na terenie ówczesnej fabryki mebli. Z kolei szczególne podobieństwo detali architektonicznych widocznych na projekcie budowlanym z grudnia 1943 roku oraz na dawnym zdjęciu fabryki mebli sugeruje, że firma Nordland znajdowała się w największej hali zlokalizowanej na wschodnim krańcu kompleksu przy dzisiejszej ul. Torowej.

Na koniec jeszcze jedna ciekawostka. W jednym ze znanych mi dokumentów<sup>10</sup> natrafiłem na informację, że 27 października 1943 roku wrocławska Inspekcja Zbrojeniowa VIIIa uznała „Gleitschutzketten GmbH., Werk Liebau” za fabrykę zbrojeniową. Na kolejnej pozycji tego samego dokumentu wymieniono też fabrykę „Nordland Dt. Schneekettenfabrik, Berthelsdorf”, a więc oddział Nordland Deutsche Schneekettenfabrik, który miał znajdować się w wiosce o nazwie Berthelsdorf. Niestety, na Dolnym Śląsku znajdowało się kilka miejscowości o takiej nazwie, nie ma więc pewności co do jej identyfikacji. Jednak w tym przypadku wydaje się, że najprawdopodobniej mowa tu o Unie-myślu, odległym od Lubawki o zaledwie 8 km w linii prostej. Dawniej funkcjonowała tu tkalnia, której zabudowania rzeczywiście mogły być w czasie wojny przeznaczone na cele zbrojeniowe. Jednak nie wspomina o tym żadne z innych znanych mi źródeł.

*Marian Gabrowski*



**Lokalizacja budynków opisanych w tekście na zdjęciu lotniczym z 1975 roku. Źródło podkładu: Główny Geodeta Kraju, ZDJ\_1975\_B/W\_1\_9668\_2513007**

#### Przypisy

1 E. Mor, *Women's Labor Camp (FAL) Liebau September 1944 – May 1945*, Haifa 2023, s. 43.

2 Tamże, s. 120-121.

3 E. Mor, *FAL Liebau, czyli kobiety obóz pracy w Lubawce*, tłum. M. Gabrowski, Polkowice 2024, s. 158.

4 Bundesarchiv, sygn. R 3/2006, k. 685.

5 A. Grzelak (red.), *Lubawka, monografia historyczna miasta*, Lubawka 1991, s. 60.

6 Archiwum Państwowe we Wrocławiu Oddział w Jeleniej Górze, Akta miasta Lubawki, sygn. 704, Firma Kurt Laske Möbelfabrik in Liebau – Gleitschutzketten GmbH.

7 R. Liema, *So You Will Remember. A Mother Writes to Her Children*, California 1982, s. 38.

8 Kelvin Wilson w sąsiedztwie fabryki odczytał tu następujące niderlandzkie podpisy: 2 = *Houtzagerij, daar stond onze fabriek*; 3 = *Twee voormalige SS barakken*; 2A = *Houten barak, lijk op enige hele*; *Spoor*; *Hout Fabr.*

9 M. Ruchniewicz, „*Wiek ekstremów*” w *Lubawce i okolicach (1914-1989)*, Wrocław 2019, s. 64.

10 Bundesarchiv, sygn. RW 20/8 26, k. 31.



**Dziś po dawnej hali nr 4 pozostała tylko posadzka i jedna ze ścian. Zdjęcie: Marian Gabrowski.**