

Pomnik upamiętniający mieszkańców Gostkowa poległych w czasie pierwszej wojny światowej

W tym miesiącu chciałbym opisać kolejny pomnik z terenu powiatu kamiennogórskiego znajdujący się w wiosce Gostków. Miejscowość ta dziś wprawdzie leży w powiecie wałbrzyskim, lecz zarówno w latach przed jak i powojennych zdarzało się, że przez pewien czas należała do powiatu kamiennogórskiego. Tak jak w innych okolicznych wioskach, także i w centrum Gostkowa, noszącego niegdyś nazwę *Giesmannsdorf*, po zakończeniu pierwszej wojny światowej ustawiono pomnik upamiętniający poległych mieszkańców. Jego dawny wygląd możemy poznać dzięki archiwalnym zdjęciom.

Będąca główną częścią pomnika kamienna stela przypomina w swojej formie upamiętnienia z pobliskich wiosek, np. Lipienicy, Jurkowic, Szczepanowa czy też Uniemyśla, które opisywałem już na łamach pisma „Na Szlaku”. Gostkowski pomnik od innych wyróżniał fakt, że widoczny tu Krzyż Żelazny nie został wryty na płycie, lecz zamontowany na jej szczycie.

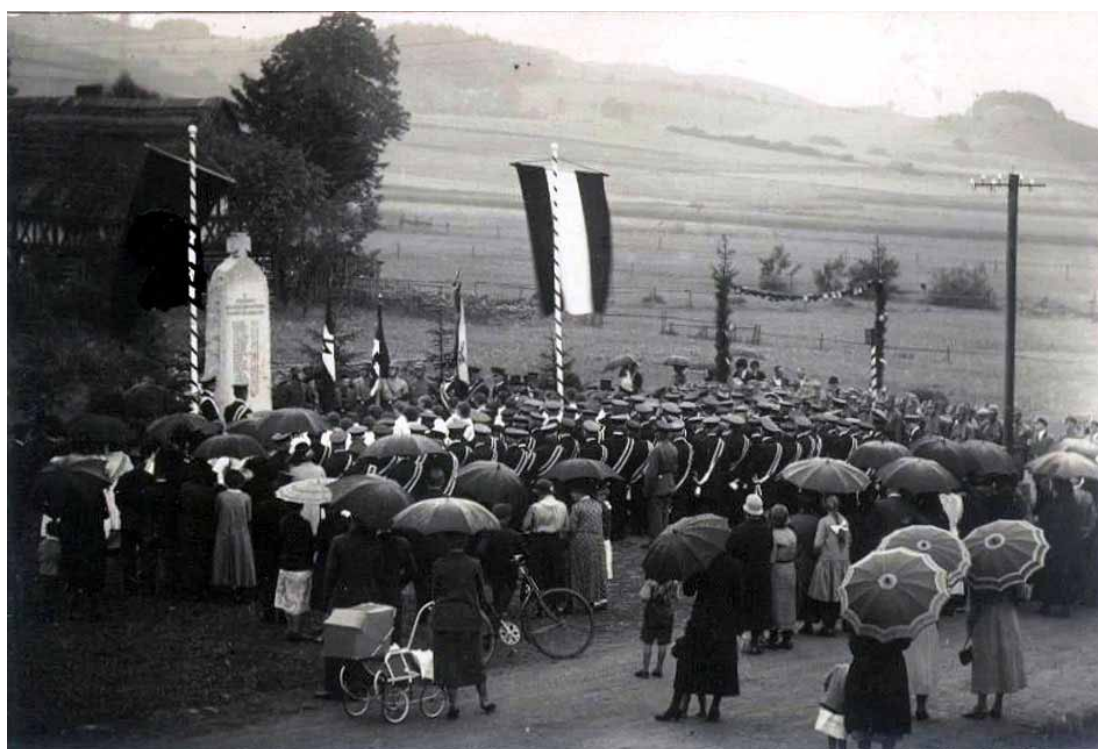
W górnej części upamiętnienia wryto inskrypcję:

In
Dankbarkeit
unseren gefallenen Helden
Gemeinde Giesmannsdorf

Powyższe można przetłumaczyć jako: *W hołdzie naszym poległym bohaterom, społeczność Gostkowa*. Poniżej wryto nazwiska, imiona oraz daty śmierci 21 mieszkańców wioski. Ponieważ w roku 1911 w wiosce mieszkało 688 osób, toteż można oszacować, że w czasie pierwszej wojny światowej zginęło 3% ogółu mieszkańców, czyli nieco mniej niż w całym okręgu kamiennogórskim, gdzie średnia ta wynosiła 3,2%.



Przedwojenne zdjęcie ukazujące pomnik wojenny z wioski Giesmannsdorf. Źródło: polska-org.pl



Uroczystości przed pomnikiem wojennym. Źródło: kreislandeshut.de

Pomnik z Gostkowa. Współczesne fotografie: Marian Gabrowski, lipiec 2023 roku

Przy podstawie umieszczono też okrągły medalion z niemieckim hełmem wojskowym (tzw. *Stahlhelm*) ułożonym na wieńcu laurowym.

Niewątpliwą rzadkością jest fakt, że zachowały się wykonane około 1935 roku zdjęcia, na których możemy zobaczyć ówczesnych mieszkańców wioski biorących udział w uroczystościach przed tym właśnie pomnikiem wojennym.

Obiekt ten stoi w Gostkowie do dziś. Na granitowym bloku o wymiarach 120×50 cm, wysokim na 80 cm ustawiono wykonaną z tego samego materiału stelę wysoką na 250 cm; jej szerokość i grubość u podstawy to odpowiednio 110 i 40 cm. Kojarzący się z niemieckim militarystycznym hełm został skuty, zniknął też wieńczący całość Krzyż Żelazny. Same napisy widoczne są jedynie częściowo. Niegdyś myślałem, że przyczyniło się do tego wietrzenie kamienia.

Jednak przyglądając się dokładniej, zauważymy, że inskrypcje nie zwietrzały, lecz tak jak



na opisywanym już wcześniej pomniku wojennym z Miszkowic zostały przykryte cienką warstwą betonu. Z biegiem lat beton ulega erozji i odpadając, odsłania wyryte pod nim napisy. Te z kolei coraz skuteczniej zaczynają pokrywać rosnące na pomniku porosty.

Marian Gabrowski

**Fragmenty dawnych inskrypcji
na pomniku**