

# Pomnik upamiętniający mieszkańców Okrzeszyna poległych w czasie pierwszej wojny światowej

Okrzeszyn to wioska leżąca na południowym krańcu powiatu kamiennogórskiego. Tak jak w innych okolicznych miejscowościach także i w centrum tej wioski, noszącej niegdyś nazwę *Albendorf*, po zakończeniu pierwszej wojny światowej ustawiono pomnik upamiętniający poległych mieszkańców. Jego dawny wygląd możemy poznać dzięki archiwalnym zdjęciom.

Obiekt ten był podobny do analogicznych upamiętnień z pobliskich Miskowic i Bukówki opisanych przeze mnie już wcześniej na łamach pisma „Na Szlaku” (nr 8/2023 oraz 03/2024). Wybudowaną z kamieni półokrągłą budowlę zaopatrzone w tablicę pamiątkową, całość zaś wieńczyła figura orła. Znane mi fotografie pomnika nie pozwalają na ustalenie treści znajdujących się na tablicy napisów.

Elementem wyróżniającym okrzeszyński pomnik był materiał, z jakiego został zbudowany, czyli skamieniałe drewno. Ze znanych mi źródeł wynika, że skały te przetransportował nieodpłatnie swoim zaprzęgiem Josef Aust, a przywieziono je z miejsca określanego jako *Radowenzer Wald*<sup>1</sup>. Ponieważ niemiecka nazwa *Radowenz* odnosi się do dzisiejszej czeskiej wioski Radvanice, toteż mowa tu o miejscu znanym współcześnie jako „zkamenělý les”, odległym zaledwie kilka kilometrów od Okrzeszyna.

W tym miejscu pewna ciekawostka. Sławomir Zieleń, autor i opiekun poświęconej historii Okrzeszyna wystawy „Albinów 45”, zwrócił mi uwagę na jedno z prezentowanych tam zdjęć, na którym możemy zobaczyć Josefa Austa. Stoi on tu wraz ze swoim synem Maxem obok zaprzęgu konnego, którym transportowane jest drewno.

Na podstawie znanych mi fotografii okrzeszyńskiego pomnika nie sposób zidentyfikować miejsca, w którym był on ustawiony. Także na mapach nie natrafiłem na taką informację. Jednakże wzmianka na ten temat



**Max i Josef Aust. Źródło: wystawa „Albinów 45”**



**Przedwojenne zdjęcie ukazujące pomnik wojenny z wioski Albendorf**

znajduje się w relacji jednego z dawnych mieszkańców wioski, który w 1995 roku napisał: *Naprzeciwko sołectwa, w małym i zawsze bardzo dobrze utrzymanym kompleksie, gmina wzniosła pomnik wojenny poświęcony poległym w wojnie 1914/18. Również i on nie istnieje. Obecnie znajduje się tam zatoczka autobusowa. Wciąż stoi tam remiza strażacka*<sup>2</sup>.

O pomnik ten zapytałem kiedyś Adama Antasa interesującego się historią Chełmska Śląskiego oraz okolicznych miejscowości. Również i on stwierdził, że pomnik

ten znajdował się w miejscu dzisiejszego przystanku autobusowego. Jednakże dodatkowo wspominał też, że po rozebraniu pomnika część z kamieni wykorzystano do budowy dekoracji w ogródku przed jednym z pobliskich domów. Temat bardzo mnie zainteresował, dlatego też, będąc ostatnio w Okrzeszynie, postanowiłem odszukać śladów tutejszego pomnika.

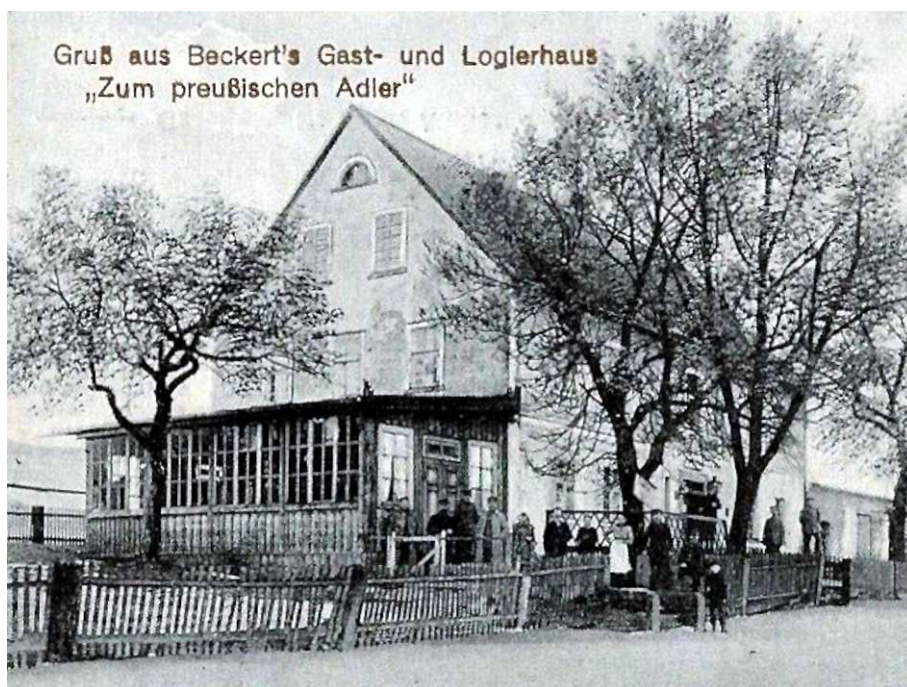
Zlokalizowałem przystanek i remizę, jednakże w sąsiedztwie nie natrafiłem na przydomowy ogródek z jakże charakterystycznymi fragmentami skamieniałego drewna. Poprosiłem zatem o pomoc Sławomira Zielenia, mieszkańca Okrzeszyna żywo interesującego się historią tej miejscowości, który również słyszał, że zdemontowane fragmenty pomnika znajdują się w jednym z ogródków. Dzięki jego dokładnym wskazówkom trafiłem przed budynek nr 55, gdzie odnalazłem kamienną kolumnę, którą najprawdopodobniej wybudowano właśnie ze skalnych bloków pozyskanych z rozebranego pomnika. Z rozmowy z mieszkańcami tego domu dowiedziałem się, że kamienna kolumna stoi w tym miejscu co najmniej od kilkudziesięciu lat.

W budynku nr 55 przed wojną mieściła się gospoda *Zum preußischen Adler*, którą ukazują dawne pocztówki. Jednakże nie widać na nich współcześnie istniejącej kamiennej kolumny. Jej nieco nieporadna i pochyłona w bok forma sugeruje, że w latach powojennych wzniósł ją własnym sumptem jeden z mieszkańców budynku. Wydaje się, że współcześnie jest to jedyny materialny ślad po rozebranych przed laty pomniku.

**Marian Gabrowski**

1 *Kriegerdenkmal Albendorf*, [w:] Schlesischer Gebirgsbote, nr 7/1952, s. 19.

2 Gerhard Gläser, *Mein Heimatort Albendorf*, [w:] Schlesischer Gebirgsbote, nr 6/1995, s. 83.



**Pocztówka ukazująca zajazd „Zum preußischen Adler”**



**Kolumna wzniesiona ze skamieniałego drewna.  
Fotografia: Marian Gabrowski, kwiecień 2024 roku**