

# Tablica przypominająca o powodziach w Kamiennej Górze

**W** Kamiennej Górze, przy ul. Papieża Jana Pawła II 7, możemy zobaczyć ciekawą tablicę z końca XIX wieku. Nie bez powodu wmurowano ją tuż nad poziomem gruntu: w jej przypadku ważne jest nie tylko to, co na niej wyryto, lecz także w którym miejscu znajdują się poszczególne symbole.

Na ozdobnym piaskowcowym kartuszu herbowym szerokim na 50 cm, wysokim na 47 cm i wystającym ze ściany na mniej więcej 6 cm, ujrzymy następujące napisy:

**HOCHWASSER**

–1882.–

–1883.–

Widoczny tu niemiecki wyraz możemy tłumaczyć jako „wysokość wody”, tak więc umieszczone poniżej dwie poziome linie ukazują nam, dokąd sięgnęły wezbrane wody pobliskiego Bobru w 1882 i 1883 roku. Mierząc od poziomu otaczającej budynek opaski betonowej, jest to ok. 50 i 56 cm.

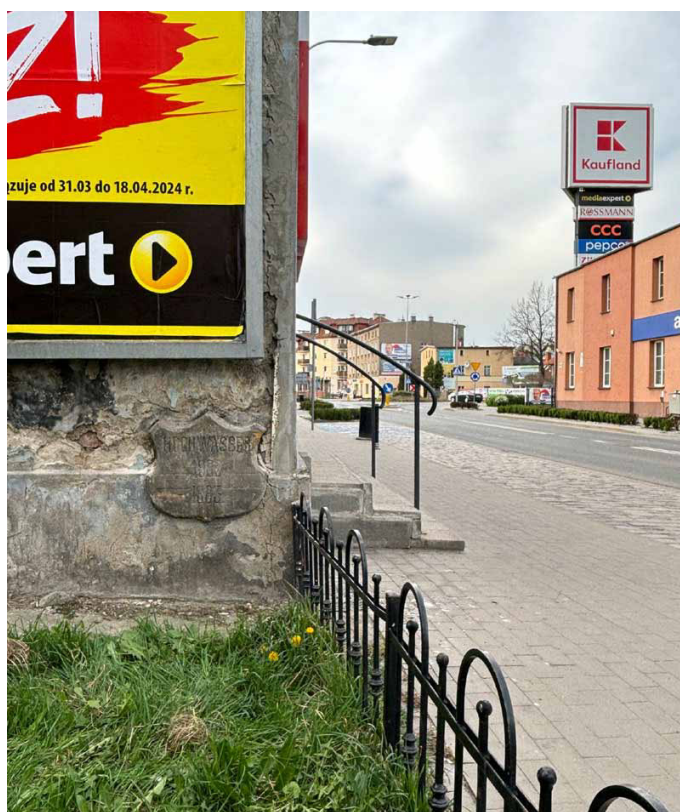
Kronika Kamiennej Góry o powodzi z 1882 roku wspomina: *17 lipca nasze miasto nawiedziła wysoka woda. W potoku Opatówka utonęła pewna dziewczyna, która ominęła most koło młyna w Daleszowie Górnym*<sup>1</sup>. W tej samej kronice nie natrafiłem na informacje dotyczące powodzi z 1883 roku.

Przy czym monografia miasta informuje nas, że *groźna w skutkach powódź miała miejsce w ostatnich dniach lipca 1897 roku, która poza wielkimi zniszczeniami pochłonęła także wiele istnień ludzkich*<sup>2</sup>.

Fakt, że na kartuszu upamiętniono poziom wód z lat 1882 i 1883, a pominięto o wiele tragiczniejszą powódź z 1897 roku, może sugerować, że kamienną tablicę zainstalowano przed lipcem 1897 roku.

Przechodząc tędy, warto rozejrzeć się i spróbować wypatrzyć tę tablicę, która przypomina o zniszczeniach, jakich dokonywały w mieście wezbrane wody Bobru i Zadny. Na początku XX wieku w okolicy wybudowano kilka zbiorników retencyjnych, dzięki którym udało się zminimalizować zagrożenie powodziowe.

*Marian Gabrowski*



**Tablica zlokalizowana na ścianie budynku. Zdjęcia: Marian Gabrowski, kwiecień 2024 roku**

<sup>1</sup> *Die Chronik der Stadt Landeshut in Schlesien*, [w:] Schlesischer Gebirgsbote, nr 19/1956, s. 19. Mowa tu o potoku *Absbach*, noszącym dziś nazwę Bystra, ale niekiedy określa się go też mianem Opatówka, co nawiązuje do nazwy niemieckiej. Z kolei wspomniany w kronice *Oberleppersdorfer* to Daleszów Górny, wioska włączona do Kamiennej Góry jeszcze w latach międzywojennych.

<sup>2</sup> S. Michalkiewicz (red.), *Kamienna Góra. Monografia geograficzno-historyczna miasta i okolic*, Wrocław 1986, s. 15-16.